

# PROCEDURY BEZPIECZEŃSTWA W OKRESIE PANDEMII COVID-19 W ZESPOLE SZKÓŁ NR 3 IM. BOEŚŁAWA BARBACKIEGO W NOWYM SĄCZU

## Podstawa prawna:

- Rozporządzenie MEN w sprawie bezpieczeństwa i higieny w publicznych i niepublicznych szkołach i placówkach z dnia 12.08.2020r.
- Rozporządzenie MEN w sprawie czasowego ograniczenia funkcjonowania jednostek systemu oświaty w związku z zapobieganiem, przeciwdziałaniem i zwalczaniem COVID-19 (art. 30b upo) z dnia 12.08.2020r.
- Rozporządzenie MEN w sprawie szczególnych rozwiązań w okresie czasowego ograniczenia funkcjonowania jednostek systemu oświaty w związku z zapobieganiem, przeciwdziałaniem i zwalczaniem COVID-19 (art. 30c upo) z dnia 12.08.2020r.
- Wytyczne MEN, MZ i GIS dla publicznych i niepublicznych szkół i placówek od 1 września 2020 r. z dnia 21.08.2020r.
- Zalecenia MEN, MZ i GIS dla dyrektorów publicznych i niepublicznych szkół i placówek w strefie czerwonej/żółtej z dnia 21.08.2020r.
- Procedury COVID-19 dla jednostek, dla których organem prowadzącym jest miasto Nowy Sącz z dnia 25.08.2020r.

## **I. POSTANOWIENIA OGÓLNE**

1. Procedury bezpieczeństwa na terenie placówki w okresie pandemii COVID-19, dotyczą wszystkich pracowników uczniów Zespołu Szkół Nr 3 im. Bolesława Barbackiego w Nowym Sączu oraz rodziców/opiekunów prawnych uczniów uczęszczających do szkoły.
2. Celem procedury jest ustalenie sposobu postępowania dla zapewnienia bezpieczeństwa i higieny w czasie epidemii COVID-19 na terenie Szkoły.
3. Procedura określa działania i środki zapobiegawcze, które mają zapewnić uczniom, nauczycielom i pracownikom Szkoły bezpieczne warunki i pomogą w zorganizowaniu bezpiecznej pracy w czasie epidemii COVID-19.
4. Rodzic jest zobowiązany wypełnić oraz złożyć formularz wraz z oświadczeniem, stanowiący **załącznik Nr 1** do niniejszej Procedury.

## **II. OBOWIĄZKI DYREKTORA PLACÓWKI**

1. Dyrektor ustala regulaminy wewnętrzne i dostosowuje procedury obowiązujące w placówce do wymogów zwiększonego reżimu sanitarnego w warunkach pandemii koronawirusa i choroby COVID-19.
2. Współpracuje z organem prowadzącym w celu zapewnienia odpowiednich środków do dezynfekcji oraz ochrony osobistej. Wykazuje zapotrzebowanie na te środki.
3. Organizuje pracę nauczycieli oraz na okres wzmożonego reżimu sanitarnego w warunkach pandemii koronawirusa i choroby COVID-19.
4. Przekazuje rodzicom informację o czynnikach ryzyka COVID-19, informuje o odpowiedzialności za podjętą decyzję związaną z wystaniem ucznia do szkoły, jak i o zagrożeniach wynikających z korzystania ze środków masowej komunikacji.

5. Zapewnia jedno pomieszczenie do izolacji w razie pojawienia się podejrzenia zachorowania dziecka lub pracownika: sala nr 01.
6. Zapewnia środki ochrony osobistej dla pracowników (np. przyłbice, maseczki) oraz środki higieniczne do dezynfekcji rąk i powierzchni.
7. Dopilnowuje aby przy wejściu umieszczono dozownik z płynem do dezynfekcji rąk, a w pomieszczeniach higieniczno-sanitarnych zapewnia mydła antybakteryjne oraz instrukcje z zasadami prawidłowego mycia rąk (umieszczone w widocznych miejscach w placówce), a przy dozownikach z płynem instrukcje do dezynfekcji rąk (umieszczone w widocznych miejscach w placówce).
8. Bezwzględnie wymaga, aby każda osoba przy każdym wejściu/wyjściu z placówki lub w trakcie pracy często odkażała ręce płynem do dezynfekcji rąk wg instrukcji.
9. Zapewnia uczniom, nauczycielom i pracownikom dostęp do bieżącej ciepłej i zimnej wody, mydła w płynie, środków dezynfekcyjnych.
10. Nadzoruje zachowanie bieżącej czystości pomieszczeń higieniczno-sanitarnych.
11. Informuje, że na terenie szkoły bezwzględnie obowiązują zalecenia służb sanitarno-epidemiologicznych.
12. Poinstruuje pracowników szkoły, że w przypadku wystąpienia niepokojących objawów nie powinni przychodzić do pracy, pozostać w domu i skontaktować się telefonicznie ze stacją sanitarno-epidemiologiczną, oddziałem zakaźnym, a w razie pogarszania się stanu zdrowia zadzwonić pod **nr 999 lub 112**.
13. Monitoruje, czy pracownicy szkoły oraz osoby przebywające na jej terenie podporządkowują się i współdziałają ze wszystkimi służbami zaangażowanymi w zapobieganie, przeciwdziałanie i zwalczanie COVID-19. Zaleci bieżące śledzenie przez pracowników informacji Głównego Inspektora Sanitarnego i Ministra Zdrowia, dostępnych na stronach [www: gis.gov.pl](http://www.gis.gov.pl) lub <https://www.gov.pl/web/koronawirus/>, a także obowiązujących przepisów prawa.
14. Informuje przez radiowęzeł, stronę internetową, plakaty, dziennik elektroniczny, że należy:
  - a) zachować bezpieczną odległość od rozmówcy (1-1,5 metra), nie witać się przez podanie ręki,
  - b) regularnie i dokładnie myć ręce wodą z mydłem przez co najmniej 30 sekund według zalecanej przez SANEPID instrukcji lub zdezynfekować dłonie- środkiem na bazie alkoholu (min. 60%),
  - c) podczas nauki NIE dotykać dłońmi okolic twarzy zwłaszcza ust, nosa i oczu, a także przestrzegać higieny kaszlu i oddychania,
  - d) dbać, aby miejsca pracy były czyste i higieniczne:
    - powierzchnie dotykowe w tym biurka, lamy i stoły, klamki, włączniki światła, poręcze i inne przedmioty (np. telefony, klawiatury) muszą być regularnie wycierane środkiem dezynfekującym,
    - wszystkie obszary często używane, takie jak toalety, pomieszczenia wspólne, powinny być regularnie i starannie sprzątane, z użyciem wody z detergentem, dezynfekowane,
  - e) nie kłaść toreb, plecaków na blaty stolików,
  - f) przynosić własne posiłki, napoje i nie dzielić się z innymi,
  - g) unikać bliskiego kontaktu z innymi osobami (np. przytulanie).

### III. ORGANIZACJA ZAJĘĆ DYDAKTYCZNO-WYCHOWAWCZYCH

1. Na czas nauki w szkole podczas pandemii obowiązuje opracowany na rok szkolny podział godzin.
2. W klasie z uczniami przebywają tylko nauczyciele.
3. Jeden oddział (klasa, grupa) uczniów przebywa w wyznaczonej i w miarę możliwości stałej Sali.
4. Należy wietrzyć sale co najmniej raz na godzinę, w czasie przerwy, a w razie potrzeby także w trakcie zajęć.
5. Nauczyciele przedmiotów zawodowych organizują przerwy dla swojej grupy, adekwatnie do potrzeb. Grupa spędza przerwy pod nadzorem nauczyciela.
6. Maszyny i urządzenia na pracowniach szkolnych są dezynfekowane po zakończonych zajęciach.
7. Zaleca się realizację zajęć z wychowania fizycznego na świeżym powietrzu, przy zachowaniu zmienowości grup i dystansu pomiędzy nimi. Jeżeli zajęcia będą odbywać się w Sali gimnastycznej, używany sprzęt sportowy oraz podłoga powinny zostać umyte oraz zdezynfekowane.
8. Należy ograniczyć aktywności sprzyjające bliskiemu kontaktowi pomiędzy uczniami.
9. Nie zaleca się organizacji dodatkowych wyjść poza teren szkoły (wycieczki, spacer, kina).
10. **Decyzją Rady Pedagogicznej z dnia 31.08.2020 uczeń i nauczyciel w przestrzeni wspólnej jest zobowiązany nosić maseczkę ochronną/przyłbicę, natomiast w klasie na lekcji nauczyciel uczący i uczeń mają wybór dotyczący używania maseczek ochronnych/przyłbic.**

### IV. ZASADY FUNKCJONOWANIA BIBLIOTEKI SZKOLNEJ

Procedura zachowania bezpieczeństwa i zasad funkcjonowania Biblioteki Szkolnej w trakcie epidemii COVID-19 dla użytkowników i pracowników biblioteki, określa warunki i zasady wprowadzenia bezpieczeństwa obsługi użytkowników Biblioteki, określenie zasad udostępniania i zwrotów zbiorów bibliotecznych oraz innych czynności związanych z obsługą czytelników oraz kontaktów zewnętrznych.

Procedura obowiązuje wszystkich uczniów, pracowników oraz inne osoby i instytucje korzystające z usług, współpracujące lub przebywające na terenie Biblioteki.

1. Procedura obejmuje:
  - a) Zapewnienie bezpiecznego dystansu czasowo-przestrzennego i środków higieny dla użytkowników Biblioteki.
  - b) Zapewnienie bezpiecznej obsługi użytkowników oraz maksymalne ograniczenie kontaktu.
  - c) Zasady udostępniania zbiorów bibliotecznych.
  - d) Godziny otwarcia dla czytelników.
  - e) Zasady postępowania ze zbiorami bibliotecznymi powracającymi do Biblioteki.
2. Zapewnienie bezpiecznego dystansu czasowo-przestrzennego i środków higieny dla użytkowników Biblioteki:
  - a) Dozowniki z płynem do dezynfekcji rąk dostępne są dla użytkowników przy wejściu do biblioteki.
  - b) Od osób korzystających z Biblioteki wymagane jest noszenie masek ochronnych lub innego sposobu zasłaniania nosa i ust.

- c) Użytkownicy Biblioteki wchodząc do środka książki do oddania zostawiają w wyznaczonym do tego miejscu.
  - d) W widocznym miejscu, np. przed wejściem, umieszczona zostaje informacja o maksymalnej liczbie odwiedzających, mogących jednocześnie przebywać w bibliotece szkolnej. Ograniczenie liczby użytkowników wynosi do 2 osób, w celu umożliwienia przestrzegania wymogu dotyczącego dystansu przestrzennego.
  - e) W bibliotece należy zachować dystans społeczny - minimum 1,5 m. Użytkownicy nie powinni przekraczać wyznaczonych linii oznakowanych na podłodze.
  - f) Nie ma możliwości korzystania z czytelnicy.
  - g) Zaleca się jak najczęstsze wietrzenie pomieszczeń, dezynfekcję klamek, klawiatur, telefonów, włączników światła i innych powierzchni lub elementów wyposażenia często używanych.
3. Zapewnienie bezpiecznej obsługi użytkowników oraz maksymalne ograniczenie kontaktu:
- a) Zbiory można wypożyczać bezpośrednio w Bibliotece zgodnie z zasadami wypożyczania zbiorów bibliotecznych tj:
    - Wprowadza się obowiązek zasłaniania nosa i ust oraz noszenia rękawiczek ochronnych przez personel Biblioteki stykający się z czytelnikami i używanymi przez nich zasobami bibliotecznymi.
    - Niedostępny pozostaje swobodny dostęp do regałów bibliotecznych dla czytelników. Książki podaje i odbiera wyłącznie pracownik Biblioteki.
    - Zawieszona do odwołania jest korzystanie ze zbiorów bibliotecznych na miejscu.
4. Godziny otwarcia oddziałów bibliotecznych dla czytelników.
- W czasie trwającego stanu epidemii COVID-19 Biblioteka otwarta dla czytelników od poniedziałku do piątku. Informacje o godzinach otwarcia zamieszczone są na drzwiach biblioteki.
5. Zasady postępowania ze zbiorami bibliotecznymi powracającymi do Biblioteki
- a) Czytelnik, zwracając zbiory biblioteczne jest zobowiązany do noszenia maski ochronnej lub innego sposobu zasłaniania nosa i ust oraz zachowania bezpiecznej odległości pomiędzy pracownikami Biblioteki i innymi osobami korzystającymi z Biblioteki.
  - b) Zwracane książki są odkładane przez czytelnika na wskazane miejsce.
  - c) Przyjęte książki powinny zostać odłożone na okres minimum 2 dni do skrzyni, pudła, torby lub na wydzielone półki, stoliki oznaczone datą zwrotu, odizolowane od innych egzemplarzy. Choć książki są papierowe to ich okładki, np. lakierowane, są wykonane z tworzyw sztucznych i wirus na ich powierzchni pozostaje dłużej niż na papierze.
  - d) Nie wymaga się osobnych pomieszczeń na kwarantannę, ponieważ wirus nie przenosi się samodzielnie.

## V. ORGANIZACJA PRACY NA PRACOWNIACH SZKOLNYCH

Warunki zachowania bezpieczeństwa i zasad funkcjonowania pracowni szkolnych w zakresie kształcenia w zawodzie technik przemysłu mody w trakcie epidemii COVID-19 dla uczniów i nauczycieli.

1. Podczas zajęć w pracowni szkolnej przebywa grupa uczniów i nauczyciel zgodnie z tygodniowym rozkładem zajęć.
2. Pracownie szkolne należy wietrzyć co najmniej raz na godzinę, w czasie przerwy, a w razie potrzeby także w trakcie zajęć.
3. Integralną częścią stanowiska maszynowego jest środek dezynfekcyjny.
4. Nauczyciele prowadzący zajęcia na pracowniach szkolnych organizują przerwy dla swojej grupy, adekwatnie do potrzeb. Nauczyciel w trakcie przerwy sprawuje opiekę nad uczniami.
5. Należy kontrolować pracę uczniów, tak aby wykonywali zadania na swoim stanowisku pracy oraz w miarę możliwości zachowywali dystans społeczny. W przypadku komunikowania się ucznia z nauczycielem lub innym uczniem, gdzie nie ma możliwości zachowania odstępów min. 1,5 m. (np. instruktaż zadania przy maszynach i urządzeniach) obowiązuje zakrywanie ust i nosa przez ucznia i nauczyciela.
6. W trakcie zajęć na pracowniach szkolnych uczniowie korzystają z własnych narzędzi i przyborów (np. nożyczki, szpilki, taśma centymetrowa, nici, igły, długopisy, ołówki, kredki, linijki).
7. Przed przystąpieniem do pracy na maszynie lub urządzeniu uczeń musi zdezynfekować ręce.
8. W pracowniach szkolnych po zakończeniu zajęć przez każdą grupę maszyny i urządzenia są dezynfekowane a podłoga umyta.

Na podstawie decyzji Prezesa Rady Ministrów oraz Ministra Zdrowia z dnia 15.10.2020r w zakresie wprowadzenia nauczania zdalnego od dnia 19.10.2020r. tylko zajęcia praktyczne odbywają się stacjonarnie według obowiązującego planu nauczania. W związku z tym, że młodzież w dniu realizacji zajęć ma również inne lekcje i nie ma możliwości odbywania ich na odległość, dlatego też uczniowie podzieleni na grupy będą mieć je w szkole zgodnie z zasadami reżimu sanitarnego.

Natomiast od 26.10.2020r. nastąpi zmiana tygodniowego rozkładu zajęć i każda klasa w jednym dniu będzie realizować tylko zajęcia praktyczne na pracowniach szkolnych.

## VI. OBOWIĄZKI PRACOWNIKÓW

### Pracownicy administracji i obsługi

1. Pracownik stosuje się do zaleceń wydawanych przez władze lokalne i państwowe oraz instytucje lokalne, instytucje państwowe w tym sanitarno-epidemiologiczne.
2. Każdy pracownik szkoły zobowiązany jest do samoobserwacji i pomiaru temperatury raz dziennie.
3. W przypadku podejrzenia zakażenia COVID-19 (duszności, kaszel, gorączka) pozostaje w domu i zawiadamia o tym fakcie dyrektora placówki.

4. Przy wejściu do szkoły obowiązuje zasada dystansu społecznego.
5. Przy wejściu do szkoły pracownicy zobowiązani są bezwzględnie przy każdym wejściu/wyjściu ze szkoły i w trakcie pracy do częstego odkażania rąk płynem do dezynfekcji rąk wg instrukcji (umieszczonej w widocznych miejscach w placówce) i mycia rąk zgodnie z instrukcją.
6. Pracownik przyjmujący przesyłki zachowuje dystans społeczny od dostarczyciela, posiada własny długopis, maseczkę zasłaniającą twarz i rękawiczki jednorazowe. Przesyłka nie wymagająca potwierdzenia powinna być położona na przygotowany stolik i zabrana po odejściu doręczyciela.
7. Pracownicy przemieszczają się w szkole tylko w niezbędnych sytuacjach.
8. Przerwy śniadaniowe pracowników są rozłożone w czasie, aby nie mogli się kontaktować przy jedzeniu.
9. Pracownicy obsługi - konserwatorzy, portierzy mają tak wydzielone prace, aby mogli je wykonywać osobno, podobnie sprzątaczkę.
10. Sprzątaczkę wykonują codzienne prace porządkowe, ze szczególnym uwzględnieniem utrzymywania w czystości ciągów komunikacyjnych, dezynfekują powierzchnie dotykowe - poręcze, klamki, włączniki światła, uchwyty, poręcze krzeseł i powierzchnie płaskie, w tym blaty stolików lekcyjnych, klawiatury komputerów, ekrany, myszki komputerowe, włączniki świateł, klamki od okien, klamki drzwi do pomieszczeń oraz poręczy przy schodach.

#### Pracownicy pedagogiczni

1. Pracownik stosuje się do zaleceń wydawanych przez władze lokalne i państwowe oraz instytucje lokalne, instytucje państwowe w tym sanitarno – epidemiologiczne.
2. Przy wejściu do szkoły pracownicy zobowiązani są bezwzględnie przy każdym wejściu/wyjściu ze szkoły i w trakcie pracy do częstego odkażania rąk płynem do dezynfekcji rąk wg instrukcji (umieszczonej w widocznych miejscach w placówce) i mycia rąk zgodnie z instrukcją.
3. Przy wejściu do szkoły obowiązuje zasada dystansu społecznego.
4. Nauczyciele korzystają z pokoju nauczycielskiego zobowiązani są do zachowania dystansu społecznego i założenia maseczki, przyłbicy.
5. Nauczyciele przebywają w wyznaczonych klasach, każdorazowa zmiana klasy zobowiązuje do dezynfekcji rąk.
6. Nie korzystają z wspólnych naczyń, do picia korzystają z napojów butelkowanych lub z automatów.
7. Nauczyciele nie korzystają z podręczników uczniów.
8. Nauczyciele przy wejściu uczniów do klasy obserwują ich zachowanie i wygląd, w przypadku zauważenia niepokojących symptomów chorobowych zgłaszają ten fakt telefonicznie do sekretariatu szkoły, bez wychodzenia z sali.
9. Nauczyciele rozsadzają uczniów w taki sposób, aby zachować wymagane odległości i starają się utrzymywać w czasie lekcji czy konsultacji zalecany dystans społeczny.
10. Nauczyciele pracują w przydzielonych salach, uczniowie nie zmieniają sal na poszczególne lekcje, jedynie nauczyciel przechodzi z klasy do klasy.
11. Nauczyciele na pierwszych zajęciach każdego dnia wyjaśniają uczniom, jakie zasady obowiązują w instytucji i dlaczego zostały wprowadzone. Komunikat przekazują w formie pozytywnej, aby wytworzyć w uczniach poczucie bezpieczeństwa i odpowiedzialności za swoje

zachowanie, bez lęku. Zobowiązują uczniów do stosowania techniki właściwego mycia rąk wg instrukcji. Zwracają uwagę, aby uczniowie często i regularnie myli ręce.

12. Nauczyciel pracuje z uczniami na tych treściach, które po modyfikacji pasują do zaistniałej sytuacji, także w miarę możliwości dla tych uczniów, którzy nie biorą udziału w zajęciach grupowych; nauczyciel powinien pracować jedną metodą na danym materiale programu nauczania, aby uczniom, którzy nie przebywają na zajęciach, zaproponować realizację tego samego materiału przy wykorzystaniu innej metody.
13. Nauczyciele przemieszczają się w szkole tylko w niezbędnych sytuacjach.
14. Nauczyciel opiekun sali lekcyjnej dopilnowuje, aby w jego sali nie było przedmiotów, które trudno zdezynfekować - obrusy, serwety itp.
15. Po zakończonej lekcji nauczyciel otwiera na krótko okna, aby przewietrzyć salę, uczniowie bez potrzeb nie powinni opuszczać sali.

## **VII. OBOWIĄZKI UCZNIÓW**

1. Rodzic odpowiada za stosowanie zasad bezpieczeństwa przez swoje dziecko w drodze do szkoły, jak i w drodze powrotnej.
2. Do szkoły może uczęszczać wyłącznie uczeń zdrowy, bez objawów chorobowych sugerujących chorobę zakaźną.
3. Uczeń stosuje się do zaleceń wydawanych przez władze lokalne i państwowe oraz instytucje lokalne, instytucje państwowe w tym sanitarno-epidemiologiczne.
4. Każdy uczeń zobowiązany jest do samoobserwacji i pomiaru temperatury raz dziennie.
5. Uczeń posiada własne przybory i podręczniki, które w czasie zajęć mogą znajdować się na stoliku szkolnym ucznia, w torbie. Uczniowie nie powinni wymieniać się przyborami szkolnymi między sobą.
6. W przypadku podejrzenia zakażenia koronawirusem lub choroby COVID-19 (duszności, kaszel, gorączka) pozostaje w domu i zawiadamia o tym fakcie dyrektora placówki.
7. Przy wejściu do szkoły obowiązuje zasada dystansu społecznego.
8. Przy wejściu do szkoły uczniowie zobowiązani są bezwzględnie do odkażania rąk płynem do dezynfekcji rąk wg instrukcji (umieszczonej w widocznych miejscach w placówce). Zobowiązani są do wejścia w maseczkę zasłaniającą twarz.
9. U ucznia, u którego w trakcie pobytu w szkole występują niepokojące objawy ma mierzoną temperaturę termometrem bezdotykowym i jest przeprowadzany wywiad o samopoczuciu zdrowotnym. Stwierdzenie podwyższonej temperatury powoduje izolowanie ucznia na zewnątrz – sal nr 01, zawiadomienie rodziców/prawnych opiekunów, którzy niezwłocznie powinni odebrać ucznia.
10. Przy wejściu do i wyjściu z sali lekcyjnej, na korytarzach szkolnych, schodach w toaletach obowiązuje dystans społeczny.
11. Uczniowie nie zmieniają miejsc ustawienia stolików, zachowując wymagane odległości.
12. Podczas pobytu w salach uczniowie przestrzegają zasad bezpieczeństwa.
13. Uczniowie przemieszczają się w szkole tylko w niezbędnych sytuacjach, wyjście na korytarz szkolny jest równoznaczne z założeniem maseczki ochronnej, przyłbicy.

14. Uczniowie korzystają podczas jednego dnia nauki z jednej sali, w której przebywają na przerwach, chyba, że liczba obecnych uczniów pozwala na zachowanie dystansu społecznego to mogą wyjść na korytarz obok sali na przerwę.
15. Uczniowie nie gromadzą się w toaletach, korytarzach.
16. Uczniowie podczas lekcji nie wychodzą poza teren szkoły, wyjście będzie jednoznaczne z brakiem możliwości powrotu w tym dniu do szkoły.
17. Uczniowie powinni:
  - a) zachować bezpieczną odległość od rozmówcy (1-1,5 metra), nie witać się przez podanie ręki,
  - b) regularnie i dokładnie myć ręce wodą z mydłem przez co najmniej 30 sekund według zalecanej przez SANEPID instrukcji lub zdezynfekować dłonie- środkiem na bazie alkoholu (min. 60%).
  - c) podczas nauki NIE dotykać dłońmi okolic twarzy zwłaszcza ust, nosa i oczu, a także przestrzegać higieny kaszlu i oddychania.
  - d) przestrzegać samemu i uczyć innych podczas pobytu w szkole tzw. „etykiety kaszlu” czyli zasłaniania w trakcie kaszlu czy kichania nosa i ust, najlepiej chusteczką jednorazową lub przedramieniem.
  - e) używać do dodatkowej higieny rąk żelu antybakteryjnego lub chusteczek jednorazowych z dodatkiem alkoholu.
  - f) unikać dzielenia się jedzeniem, picciem i naczyniami.
  - g) nie kłaść toreb, plecaków na blaty stolików.
  - h) unikać bliskiego kontaktu z innymi osobami.

## **VIII. PROCEDURA KONTAKTU ZE SZKOŁĄ RODZICA/ OPIEKUNA PRAWNEGO**

1. Rodzic odpowiada za stosowanie zasad bezpieczeństwa przez swoje dziecko w drodze do szkoły, jak i w drodze powrotnej.
2. Rodzic stosuje się do zaleceń wydawanych przez władze lokalne i państwowe oraz instytucje lokalne, instytucje państwowe w tym sanitarno-epidemiologiczne.
3. Zobowiązuje się rodziców do poinformowania uczniów o zagrożeniach Covid-19 płynących z korzystania z komunikacji publicznej i przebywania w miejscach zatłoczonych.
4. Uczeń będzie uczęszczał do szkoły po wypełnieniu przez rodzica oświadczenia i deklaracji.
5. Wychowawca ucznia powracającego do szkoły po chorobie, w uzasadnionych przypadkach może zwrócić się do rodziców o przedstawienie zaświadczenia od lekarza potwierdzającego, że uczeń jest zdrowy.
6. Uczniowie z podwyższoną temperaturą, katarem, kaszlem oraz innymi objawami chorobowymi powinni być zbadani przez lekarza i do czasu pełnego powrotu do zdrowia zostać w domu.
7. Rodzice są zobowiązani do odbierania telefonów ze szkoły.
8. Każdorazowa zmiana danych kontaktowych podanych do wiadomości w szkole podlega natychmiastowej aktualizacji.
9. Wymagane dane to aktualne numery telefonów komórkowych obydwójga rodziców oraz numery stacjonarne do zakładów pracy.



10. Na wypadek konieczności poinformowania rodziców o zaistniałym w szkole przypadku zachorowania, wymagany jest aktualny numer telefonu oraz adres mailowy do jednego z rodziców. Administratorem danych osobowych jest Zespół Szkół nr 3 im. Bolesława Barbackiego, telefon kontaktowy: 18 4496090 lub e-mail: zs3@edu.nowysacz.pl. Kontakt do naszego inspektora ochrony *danych*: e-mail: *piotr.spiewak@onet.poczta.pl*, tel. +48 739-331-212 **lub** +48 668-160-288.

Dane osobowe będą przetwarzane wyłącznie w celach związanych z realizacją wyżej wskazanych celów przez Administratora i nie będą przetwarzane dla celów marketingowych lub w sposób zautomatyzowany.

11. Rodzice zapewniają dziecku indywidualną osłonę ust i nosa w drodze do szkoły, w trakcie pobytu w szkole i ze szkoły.
12. Rodzice regularnie przypominają dziecku o podstawowych zasadach higieny m.in. myciu rąk wodą z mydłem, nie podawaniu ręki na przywitaniu, unikaniu częstego dotykania oczu, nosa i ust.
13. Zwracają uwagę na odpowiedni sposób zastykania twarzy podczas kichania czy kaszania.

#### **IX. PROCEDURY POSTĘPOWANIA NA WYPADEK PODEJRZENIA ZAKAŻENIA**

1. Uczeń, u którego stwierdzono podejrzenie zakażenia COVID-19 (duszności, kaszel, gorączkę powyżej 37 st. C):
- Zostaje bezzwłocznie odizolowany od innych osób do pomieszczenia odpowiednio do tego przygotowanego – **IZOLATORIUM: sala nr 01**. Klucz do izolatorium znajduje się w sekretariacie, pokoju nauczycielskim, gabinecie: dyrektora szkoły, wicedyrektora, kierownika szkolenia praktycznego, pielęgniarki i pedagoga szkolnego, a także u woźnej i konserwatora.
  - Pielęgniarka szkolna bezzwłocznie lub inna osoba wyznaczone przez dyrektora zabezpiecza się w: przyłbicę, kombinezon ochronny, półmaskę i rękawiczki, pozostaje z uczniem utrzymując min. 2 m odległości.
  - Nauczyciel telefonicznie zawiadamia dyrektora o zaistniałej sytuacji. Dyrektor kieruje do pomocy osobę, która przystępując do działań zabezpiecza się w przyłbicę, kombinezon ochronny, maskę i rękawiczki.
  - Dyrektor lub osoba go zastępująca zawiadamia sekretariat, pielęgniarkę szkolną oraz Powiatową Stację Sanitarno-Epidemiologiczną w Nowym Sączu w wyjątkowych sytuacjach oddział zakaźny szpitala w Nowym Sączu o podejrzeniu zakażenia COVID-19, w razie złego stanu ucznia dzwoni na 999 lub 112. **NOWE WYTYCZNE Z URZEDU MIASTA.**
  - Sekretariat szkoły bezzwłocznie zawiadamia rodziców o zaistniałej sytuacji i konieczności odbioru dziecka.
  - W przypadku ignorowania prośby o odbiór dziecka podejrzanego o zarażenie, dyrektor ma prawo powiadomić Policję.
  - Pomieszczenie, które przeznaczone było do izolacji osoby z objawami chorobowymi po opuszczeniu go jest myte, a powierzchnie dotykowe są dezynfekowane.
  - Wskazany przez dyrektora pracownik (sekretarz, wychowawca) kontaktuje się telefonicznie z rodzicami pozostałych uczniów z klasy i informuje o zaistniałej sytuacji.

- Nauczyciel, jeśli to możliwe, przeprowadza uczniów do innej, pustej sali, a sala, w której przebywało dziecko z objawami chorobowymi jest myta i dezynfekowana (mycie podłogi, mycie i dezynfekcja stolików, krzesel).
  - Dyrektor lub osoba przez niego wyznaczona sporządza listę osób, z którymi osoba podejrzana o zakażenie miała kontakt, aby w razie potrzeby przekazać ją Powiatowej Stacji Sanitarno-Epidemiologicznej w Nowym Sączu.
  - Dyrektor informuje organ prowadzący o wszelkich stwierdzonych objawach chorobowych uczniów czy pracowników wskazujących na możliwość zakażenia COVID-19.
  - Dyrektor wraz z organem prowadzącym na podstawie wytycznych, instrukcji Powiatowej Stacji Sanitarno-Epidemiologicznej w Nowym Sączu podejmują decyzję odnośnie dalszych działań w przypadku stwierdzenia na terenie placówki zakażenia.
  - W przypadku uzyskania informacji od rodziców lub pracowników o potwierdzonym zarażeniu wirusem COVID-19 u osoby, która przebywała w ostatnim tygodniu w placówce, Dyrektor niezwłocznie informuje organ prowadzący i kontaktuje się z Powiatową Stacją Sanitarno-Epidemiologiczną w Nowym Sączu celem uzyskania wskazówek, instrukcji do dalszego postępowania.
2. Pracownik, u którego stwierdzono podejrzenie zakażenia COVID-19 (duszności, kaszel, gorączkę powyżej 37 st. C ):
    - W miarę możliwości nie należy angażować w zajęcia pracowników powyżej 60. roku życia lub z istotnymi problemami zdrowotnymi, które zaliczają osobę do grupy tzw. podwyższonego ryzyka.
    - W przypadku wystąpienia u pracownika będącego na stanowisku pracy niepokojących objawów sugerujących zakażenie koronawirusem należy niezwłocznie odsunąć go od pracy.
    - Pracownik, u którego stwierdzono podejrzenie zakażenia koronawirusem lub choroby COVID-19 (duszności, kaszel, gorączkę) zgłasza fakt dyrektorowi i bezzwłocznie udaje się do wyznaczonego pomieszczenia sala 01.
    - Obszar, w którym poruszał się i przebywał pracownik, należy poddać gruntownemu sprzątnięciu, zgodnie z funkcjonującymi w podmiocie procedurami oraz zdezynfekować powierzchnie dotykowe (klamki, poręcze, uchwyty itp.) oraz zastosować się do indywidualnych zaleceń wydanych przez inspektorat sanitarny.
  3. Należy stosować się do zaleceń państwowego powiatowego inspektora sanitarnego przy ustalaniu, czy należy wdrożyć dodatkowe procedury biorąc pod uwagę zaistniały przypadek.
  4. Należy ustalić listę osób w części/częściach szkoły, w których przebywała osoba podejrzana o zakażenie, osoby te mają zalecenie stosowania się do wytycznych Głównego Inspektora Sanitarnego dostępnych na stronie [www.gov.pl/web/koronawirus/](http://www.gov.pl/web/koronawirus/) oraz [gis.gov.pl](http://gis.gov.pl) odnoszących się do osób, które miały kontakt z zakażonym.
  5. Zawsze w przypadku wątpliwości należy zwrócić się do właściwej powiatowej stacji sanitarno-epidemiologicznej w celu konsultacji lub uzyskania porady.
  6. Dyrektor kieruje do pomocy osobę, która przystępując do działań zabezpiecza się w przyłbicę, półmaskę i rękawiczki.
  7. Dyrektor bezzwłocznie zawiadamia odpowiednie służby, które podejmują dalsze kroki bezpieczeństwa. Informacja o potrzebnych telefonach na wypadek wystąpienia zachorowania: Infolinia 800 190 590 - numer infolinii Narodowego Funduszu Zdrowia dotyczącej postępowania w sytuacji podejrzenia zakażenia koronawirusem.

8. Kontakt do wydziału edukacji 18 414-13-70, 606-667-171 oraz na adres mailowy równolegle: [klora@nowysacz.pl](mailto:klora@nowysacz.pl) oraz [mbelska@nowysacz.pl](mailto:mbelska@nowysacz.pl)
9. Kontakt do Oddziału Epidemiologii PSSE w Nowym Sączu tel. 18 443-54-64
10. Obszar, w którym przebywał i poruszał się pracownik z podejrzeniem zakażenia COVID-19 jest niezwłocznie skrupulatnie myty, a powierzchnie dotykowe, takie jak klamki, włączniki światła, poręcze, są dezynfekowane przez osobę do tego wyznaczoną. Przeprowadzając dezynfekcję, należy ściśle przestrzegać zaleceń producenta znajdujących się na opakowaniu środka do dezynfekcji. Ważne jest ściśle przestrzeganie czasu niezbędnego do wywietrzenia dezynfekowanych pomieszczeń, przedmiotów, tak aby uczniowie nie byli narażeni na wdychanie oparów środków służących do dezynfekcji.
11. Dyrektor Zespołu Szkół nr 3 w przypadku zagrożenia wystąpienia na terenie placówki COVID-19 informuje uczniów, rodziców/opiekunów prawnych oraz pracowników placówki z wykorzystaniem:
  - dziennika elektronicznego,
  - poczty elektronicznej, oraz przez umieszczenie ogłoszenia w widocznych miejscach na terenie placówki.
12. Dyrektor Zespołu Nr 3 w Nowym Sączu zobowiązuje wszystkich nauczycieli do przestrzegania obowiązujących podczas zagrożenia koronawirusem zasad postępowania oraz do rozmów z uczniami na temat podstawowych zasad higieny, w tym częstego mycia rąk z użyciem ciepłej wody i mydła oraz kaszlu i kichania, zgodnie z zasadami umieszczonymi na plakatach informacyjnych umieszczonych w toaletach i na korytarzach szkolnych.

## X. POSTANOWIENIA KOŃCOWE

1. Procedury bezpieczeństwa wchodzi w życie z dniem podpisania przez dyrektora.
2. Procedury obowiązują do odwołania.
3. Procedury zostaną uruchomione przez dyrektora z chwilą, gdy organ prowadzący:
  - a) Zapewni środki higieniczne potrzebne do bieżącego funkcjonowania placówki.
  - b) zaopatrzy pracowników w indywidualne środki ochrony osobistej, w tym: jednorazowe rękawiczki, maseczki, przyłbice, kombinezony, termometr bezdotykowy.
4. Treść procedury zamieszcza się na stronie internetowej.
5. Dyrektor zastrzega sobie prawo do wprowadzenia zmian w procedurze, dostosowując zapisy do aktualnej sytuacji epidemiologicznej.

### Załączniki:

1. Oświadczenie rodziców/opiekunów prawnych ucznia
2. Wytyczne urzędu miasta Nowy Sącz- wydział edukacji
3. Jak skutecznie myć ręce?
4. Jak skutecznie dezynfekować ręce?
5. Jak prawidłowo zdjąć i założyć maseczkę?
6. Wskazówki dla rodzica.
7. 10 zasad dla ucznia.

Załącznik 1.

Miejscowość .....dn. ....

## OŚWIADCZENIE RODZICÓW /OPIEKUNÓW PRAWNYCH

..... klasa .....  
 (imię i nazwisko dziecka) (oddział)

Ja niżej podpisana/podpisany oświadczam, że:

- Zapoznałem/łam się z treścią **Procedury Bezpieczeństwa w trakcie epidemii COVID-19 obowiązującą w Zespole Szkół Nr 3 im. Bolesława Barbackiego w Nowym Sączu,**
- Zobowiązuję się do przestrzegania **Procedury Bezpieczeństwa w trakcie epidemii COVID-19 obowiązującą w Zespole Szkół Nr 3 im. Bolesława Barbackiego w Nowym Sączu,** związanych z reżimem sanitarnym.

Deklarujemy pełne zastosowanie się do Wytycznych, zawartych w dokumencie MEN, GIS i MZ oraz zgodę na realizowanie tych zaleceń przez szkołę, co może wiązać się z ograniczeniami pobytu i opieki nad dzieckiem oraz innymi restrykcjami, a także podporządkowanie się poleceniom dyrekcji i pracowników szkoły w tym zakresie.

Jednocześnie, w przypadku podejrzenia u mojego dziecka wystąpienia gorączki, wyrażam zgodę na pomiar temperatury ciała mojego dziecka termometrem bezdotykowym przez pielęgniarkę szkolną lub inną osobę wyznaczoną przez dyrekcję szkoły a w razie zaobserwowania u dziecka niepokojących objawów zdrowotnych zobowiązuję się do zabrania dziecka do domu.

Zobowiązuję się do poinformowania dyrektora szkoły o wszelkich zmianach w sytuacji zdrowotnej – dotyczy zdiagnozowania COVID-19 w moim najbliższym otoczeniu.

Oświadczam, że dziecko nie jest/jest (niewłaściwe skreślić) uczulone na środki dezynfekujące.

Dodatkowe Informacje:

Istotne informacje o stanie zdrowia dziecka:

.....  
 .....  
 .....

Nr tel. rodziców/opiekunów prawnych: .....

.....  
 (miejscowość, data) (czytelny podpis rodzica)

Załącznik 2.

W załączeniu znajdują się wypracowane z Sanepidem procedury postępowania w ramach funkcjonowania jednostek, przypadków z podejrzeniem choroby zakaźnej oraz dodatnich wyników, potwierdzających chorobę.

Załącznik 3.

# Jak skutecznie myć ręce?



**1** Zwilż ręce ciepłą wodą. Nałóż mydło w płynie w zagłębienie dłoni.



**2** Namydl obydwie wewnętrzne powierzchnie dłoni.



**3** Spleć palce i namydl je.



**4** Namydl kciuk jednej dłoni drugą ręką i na przemian.



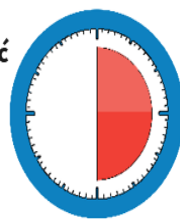
**5** Namydl wierzch jednej dłoni wnętrzem drugiej dłoni i na przemian.



**6** Namydl obydwa nadgarstki.



**7** Splucz starannie dłonie, żeby usunąć mydło. Wysusz je starannie.



**Całkowity czas:  
30 sekund**

**Nie zapomnij umyć tych obszarów:**



## Załącznik 4.

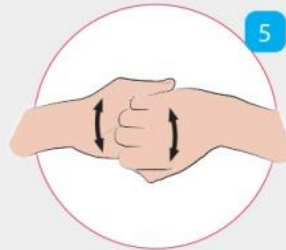
# Jak skutecznie dezynfekować ręce?

Użyj środka do dezynfekcji rąk,  
który zawiera co najmniej 60% alkoholu.

Czas trwania:  
do wyschnięcia  
dłoni



1 Nanieś taką ilość preparatu, aby dłonie były całkowicie zwilżone



5 Pocieraj górną część palców prawej dłoni o wewnętrzną część lewej dłoni i odwrotnie



2 Pocieraj dłoń o dłoń rozprowadzając preparat na całą powierzchnię



6 Ruchem obrotowym pocieraj kciuk lewej dłoni wewnętrzną częścią prawej dłoni i odwrotnie



3 Pocieraj wewnętrzną częścią prawej dłoni o grzbietową część lewej dłoni i odwrotnie



7 Ruchem okrężnym opuszkami palców prawej dłoni pocieraj wewnętrzne zagłębienie lewej dłoni i odwrotnie



4 Spleć palce i pocieraj wewnętrznymi częściami dłoni



8 Po wyschnięciu ręce są zdezynfekowane



Ministerstwo Zdrowia



Załącznik 5.

# Jak prawidłowo nałożyć i zdjąć maseczkę



1



Przed nałożeniem maski **umyj ręce mydłem i wodą** lub **płynem do dezynfekcji na bazie alkoholu**

2

**Zakryj usta i nos maską** i upewnij się, że między twarzą a maską **nie ma żadnych przerw**



3



**Unikaj dotykania maski podczas jej używania;** jeśli to zrobisz, umyj ręce mydłem i wodą lub płynem do dezynfekcji na bazie alkoholu

4

**Wymień maskę na nową, gdy tylko będzie wilgotna,** nie używaj ponownie masek jednorazowych



5



**Aby zdjąć maskę - chwyć ją od tyłu za wiązanie** (nie dotykaj przodu maski!)

6

**Wyrzuć maseczkę do zamykanego pojemnika;** umyj ręce mydłem i wodą lub płynem do dezynfekcji na bazie alkoholu



**Nie wrzucaj maseczki do toalety!**

**MZ**  
Ministerstwo Zdrowia



## Załącznik 6.

## BEZPIECZNY POWRÓT DO SZKÓŁ

# Wskazówki dla rodzica



Nie posyłaj do szkoły i placówki chorego dziecka.



Przestrzegaj regulaminu funkcjonowania szkoły w czasie epidemii.



Poinformuj szkołę, jeśli domownicy są objęci kwarantanną.



Sprawdzaj na bieżąco informacje od dyrektora szkoły lub nauczycieli.



Zawsze odbieraj telefon ze szkoły. Jeśli nie możesz odebrać, pilnie oddzwoń.



Sprawdzaj, czy dziecko nie ma zbędnych rzeczy w plecaku.



Przypomnij dziecku zasady bezpieczeństwa podczas posiłków.



W miarę możliwości unikaj transportu publicznego w drodze do/ze szkoły. Pomyśl o spacerze, rowerze.



Organizuj dziecku jak najwięcej wolnego czasu na świeżym powietrzu.



Przypomnij dziecku, że zasady bezpieczeństwa obowiązują przed lekcjami i po nich.



## Załącznik 7.

**BEZPIECZNY POWRÓT DO SZKÓŁ**

# 10 zasad dla ucznia



Masz gorączkę, kaszel lub inne objawy choroby, zostań w domu.



Często myj ręce.



Nie dotykaj oczu, ust i nosa.



Zrezygnuj z podawania ręki na powitanie.



Uważnie słuchaj poleceń nauczyciela.



Używaj tylko własnych przyborów szkolnych.



Spożywaj swoje jedzenie i picie.



Unikaj kontaktu z większą grupą uczniów, np. podczas przerw.



Jeśli czujesz się źle lub obserwujesz u siebie objawy chorobowe, natychmiast poinformuj o tym nauczyciela.



Przestrzegaj zasad bezpieczeństwa przed i po lekcjach.